

# Jardin aux 1000 mains

## Rapport d'activités 2020



### Jardin aux 1000 mains

Route d'Oron 127 - 1010 Lausanne  
association@1000mains.ch

[www.1000mains.ch](http://www.1000mains.ch)  
[facebook.com/jardinaux1000mains](https://facebook.com/jardinaux1000mains)  
[instagram.com/1000mains](https://instagram.com/1000mains)



## Sommaire

Contexte	4
Missions	5
Points forts de l'année	7
Activités jeunesse	8
Centre de formation	10
Accueils citoyen·ne·xs	12
Vie associative et évènements	13
Potager et Jardin-forêt	14
Collaborations sur le terrain	16
Infrastructures d'accueil	18
Gouvernance partagée	20
Comptes 2020	22
Budget prévisionnel 2021	23
Perspectives 2021	25
Remerciements	26
Engagez-vous	28

# Contexte

## Ce rapport d'activités concerne uniquement le Jardin aux 1000 mains.

En novembre 2015, le collectif «Rovéréaz – Ferme agroécologique» a remporté l'appel à projet lancé par la ville de Lausanne pour la reprise de l'exploitation du domaine de Rovéréaz axé sur une agriculture maraîchère biologique de proximité. Le projet s'articule autour de quatre piliers: agricole, pédagogique, social et économique.

## Quatre structures sont actives sur le domaine de Rovéréaz:

### Jardin aux 1000 mains

qui coordonne le volet **socio-pédagogique et l'accueil du public** dans le Jardin aux 1000 mains.

### Association Les Chênes

qui gère le **patrimoine bâti** du domaine.

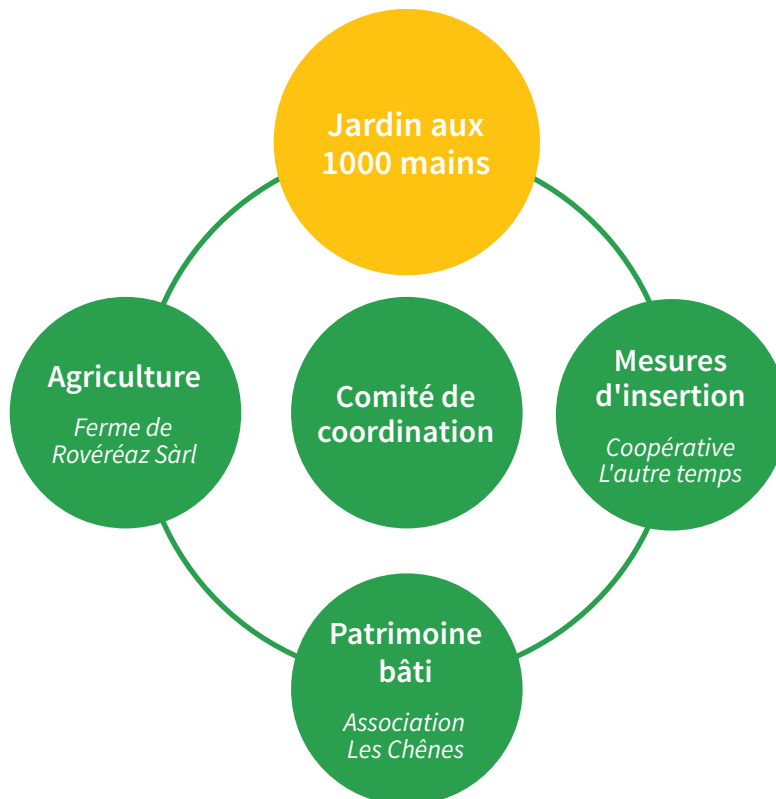
### Sàrl Ferme de Rovéréaz

qui exploite les 24 hectares de terres en **agriculture biologique** et vend ses produits aux marchés de la ferme et à Lausanne.

### Coopérative L'autre temps

qui organise des **mesures d'insertion** pour des personnes éloignées de l'emploi.

**Un comité de coordination**, dit Coco, a vu le jour pour coordonner et faciliter la collaboration entre ces structures. Il est composé d'un représentant de chacune d'entre elles.



# Missions

## Jardin aux 1000 mains, cultiver l'avenir ensemble

### Les missions du Jardin aux 1000 mains:

- Permettre à toutes de mettre les mains à la Terre
- Sensibiliser la population aux enjeux de l'alimentation, de la biodiversité et de l'écologie
- Encourager l'apprentissage de la citoyenneté, de la solidarité et l'importance du vivre ensemble
- Favoriser la transmission de savoir entre les générations et les horizons sociaux
- Promouvoir la réflexion collective pour construire la société de demain



Le jardin en 2020, c'est :

2000 jardinier·ère·xs au sein de l'association

Des journées d'activités jeunesse et de formation pour adultes

Une réflexion collective et expérimentale vers l'autogestion

Des milliers d'heures de bénévolat, d'accueils citoyens et de chantiers participatifs



# Points forts de l'année

Cette année marquée par la pandémie Covid19 nous a forcé à réfléchir et entreprendre notre accueil du public différemment. Fort.es de votre soutien, nous avons pu organiser des sessions de jardinage collectives régulières à 5 personnes durant toute la période du confinement (mars à début juin). Ces accueils élargis à l'ensemble de la semaine ont vu une cinquantaine de personnes en quête d'espace extérieur et de sens. Ils et elles se sont relayées au Jardin durant toute la période et nous ont permis de lancer les cultures et d'entretenir le lieu durant cette étrange période. Dès le mois de juin, nous avons pu reprendre l'accueil du public selon notre modèle classique et avons eu la chance de boucler la saison juste avant le début de la deuxième vague.



## Difficultés 2020

### Annulation de certaines activités prévues - Covid19

Nous avons tout de même dû renoncer aux accueils de crèches dès le mois de mars, reportés puis finalement annulés par la ville de Lausanne et à la première partie de notre programme de formation. De nombreux accueils spécifiques ont également dû être annulés. Nous avons eu par contre la chance de pouvoir reporter tous les accueils des classes primaires au deuxième semestre.

### Pression sur l'équipe salariée et lien au bénévolat

Nous avons constaté que malgré l'augmentation du salariat, nous n'arrivions pas à assumer l'ensemble des besoins nécessaires pour que le lieu tourne sans que les employé.es soient sous pression constante. Nous nous sommes confronté.es de manière particulièrement forte cette année à la problématique de faire fonctionner un espace reposant tout à la fois sur le salariat et le bénévolat. Néanmoins, de beaux projets se sont déroulés.

# Activités jeunesse

**Le Jardin aux 1000 mains bénéficie d'un cadre idéal pour accueillir les enfants et les jeunes de tous âges. Ses aménagements conçus spécifiquement pour la pédagogie permettent une déclinaison infinie d'activités allant de la simple découverte des légumes à une plongée dans le monde complexe de la permaculture.**

## Ecoles niveaux 1P-2P

### Accueil enfants en 2020

En 2020, 353 enfants sont venus au jardin aux 1000 mains dans le cadre de deux types d'accueils :

« *Le jardin aux 4 saisons* » : 103 enfants (7 journées) des Centres de Vie Infantile. Les accueils n°3 et 4 n'ont pu avoir lieu (annulation suite au désaccord du SAJ-ville de Lausanne concernant le nouveau tarif puis en raison de la situation sanitaire). C'était la fin du projet... !

« *Trésors du jardin et de la forêt* » 15 classes 1P-2P ont découvert les richesses de chaque milieu sur une journée: une demi-classe vient au jardin tandis que l'autre part en forêt et inversement lors de leur 2ème venue. Suite à la fermeture des écoles au printemps 2020 dans le cadre de la crise sanitaire, 6 journées ont pu être repoussées à la rentrée de septembre 2020.

Quelques témoignages et paroles des enseignantes 1P-2P :

*Les découvertes des enfants :*

- *enrichissement du vocabulaire, plantation, la journée 100% dehors*
- *les vers de terre, et autres petites bêtes du jardin*
- *être dans un potager, pouvoir cueillir soi-même des légumes*
- *les copeaux en brouette*
- *observer, récolter, couper et goûter des plantes et légumes du jardin (texture, odeur...)*

*Beaucoup de découvertes pour ces enfants, qui, pour la plupart, côtoient peu la nature en famille : le jardin et la forêt en vrai pour certains, les insectes, les lézards, certains légumes, les cabanes, les outils du jardin, le feu, les toilettes « bottes-pipi » et toilettes sèches ...*

*Les points forts :*

- *la soupe : cueillir, couper, cuir et MANGER!*
- *les libertés dans les jeux : se rouler par terre, être en contact avec la terre, vivre à l'extérieur*
- *plantation, arrosage*
- *animateur.ice.x. s au top (interaction avec les enfants vraiment chouette), découverte des fruits et légumes d'une manière ludique et captivante pour les enfants, avec un super travail des sens.*
- *les enfants ont appris en s'amusant*



*" Les enfants ont eu un énorme plaisir tout au long de cette journée particulière, très riche en découvertes et en nouveaux apprentissages. Je relève l'enthousiasme des animatrices, leur écoute et leur patience. C'est très agréable même si à la fin de journée tout le monde est sainement fatigué. Ce genre de journées apporte une belle cohésion dans le groupe. Les enfants tissent des liens différents hors de la classe et pour l'enseignant c'est une chance de les découvrir dans un autre environnement avec des forces et des compétences différentes de celles observées dans le cadre habituel. J'espère qu'un grand nombre d'enfants et d'enseignants lausannois auront la chance de vivre cette expérience. Longue vie aux Jardins aux 1000 mains ! "*

France Breil, animatrice enfants au Jardin aux 1000 mains



## Centre de formation

Le semi-confinement a évidemment eu un impact significatif sur le calendrier des formations au Jardin. Toutefois, malgré les défis de programmation et le démarrage tardif le 7 juin, nous avons pu maintenir l'ensemble des formations prévues pour la saison 2020. Au total, 26 journées ont permis de faire découvrir à plus de 200 personnes la permaculture, les plantes sauvages comestibles et les pratiques écologiques quotidiennes.

### Formations au fil des saisons

- Cycles d'initiation à la permaculture - 2 cycles : Cinq journées pour transmettre aux jardinier.e.s les bases pour dessiner, organiser, cultiver et entretenir leur jardin et conserver leur production.

*Intervenant.e.s: Karine Desselberger, Marc Dechêne et Elise Magnenat.*

*Partenaire : le centre socioculturel Pôle Sud*

- Les plantes sauvages aux 4 saisons près de chez nous - 2 cycles : Quatre journées pour découvrir, cueillir et cuisiner les trésors comestibles de nos régions.

*Intervenante: Barbara Lhériteau. Partenaire: le centre socioculturel Pôle Sud*

- Savez-vous planter des choux - le potager pédagogique au fil des saisons - 1 cycle : Quatre journées destinées au personnel éducatif du préscolaire et parascolaire afin de faire essayer un maximum de jardin pédagogique dans les crèches, les centres socioculturels et les APEMS de la région.

*Intervenant.e.s: Valentine Meylan, Marc Dechêne et Elise Magnenat.*

*Partenaire: le Centre de ressources en éducation de l'enfance (CREDE)*

- Démarrer son potager urbain - 2 journées : Deux jours pour découvrir les bases du jardinage en permaculture et les gestes essentiels pour prendre soin de son potager en ville.

*Intervenant.e.s: Karine Desselberger, Marc Dechêne et Elise Magnenat.*

*Partenaire : la Ville de Lausanne*

### Formations courtes

- Soigner son jardin simplement : un atelier pour apprendre à utiliser des plantes pour soigner les plantes.

*Intervenante : Delphine Girod-Valloton*

- Introduction à la permaculture : Une journée destinée aux employé.e.s du Service des Parcs et Domaines (SPADOM) de Lausanne pour découvrir les fondements de la permaculture et son application au jardin.

*Intervenant.e.s: Karine Desselberger et Elise Magnenat.*

*Partenaire : la Ville de Lausanne*

- Fabriquer ses produits de nettoyage écologiques maison : un atelier pour découvrir comment nettoyer sa maison sans polluer et sans se polluer.

*Intervenante: Delphine Girod-Valloton*

- Atelier lactofermentation : Un après-midi pour découvrir une méthode ancestrale de conservation des récoltes du jardin.

*Intervenante : Maya-Amalia Hediger*

- Créer un potager pédagogique : conception et 1er pas : Une journée pour apprendre à dessiner un jardin adaptés aux enfants et démarrer facilement.

*Intervenante : Elise Magnenat*



## Accueils citoyen·ne·xs

**Les accueils citoyen·ne·xs sont des moments de rencontres et d'échanges qui permettent aux citoyen·e·xs de jardiner ensemble, de découvrir la permaculture, de créer des liens et de partager les fruits (et légumes !) de leur travail.**

Les participant·e·xs sont encadré·e·xs par l'équipe salariée de l'Association ainsi que par une équipe de coach-jardinier·ère·xs bénévoles. Le programme est libre et aucune inscription n'est nécessaire. Un panneau à l'entrée du Jardin indique les différents projets en cours et une coordinatrice est là pour répondre à toutes les questions et guider les bénévoles.



### Lundis au Jardin

Rendez-vous incontournables des citoyen·ne·xs, ces accueils libres hebdomadaires ont eu lieu tous les lundis après-midi de juin à octobre entre 16h et 20h.

### Les chantiers participatifs

Deux journées de travail collectif annuelles sont organisées durant des week-ends pour l'entretien du Jardin ainsi que la réalisation de certains projets d'envergure qui nécessitent de nombreux bras et d'une bonne dose de convivialité.

## Les coachs-jardinier·ère·xs

En début d'année, l'Association a lancé un appel aux "coachs-jardinier·ère·xs" afin de former une équipe à même de soutenir notre équipe salariée dans l'encadrement du public durant les accueils citoyens. Dès le début de la saison de jardinage, c'est une toute belle équipe de coachs, composée de nombreuses personnes motivées d'apprendre par la pratique le jardinage naturel, qui est venue prêter main forte aux activités de jardinage.

Le démarrage de la saison en petits groupes du fait de la situation sanitaire de l'année a eu l'effet positif de permettre aux coachs-jardinier·ère·xs de se former dans conditions privilégiées, avec un bel accompagnement de la part de la maraîchère. L'objectif de renforcer et d'améliorer la qualité de l'accompagnement lors des accueils citoyen·ne·xs a été cette année encore atteint. Tout au long de la saison, les travaux du Jardin se sont déroulés dans une bonne ambiance, la convivialité, l'écoute et les échanges sociaux.

## Vie associative et événements

Que ce soit pour remercier nos soutiens et nos membres, rencontrer et échanger avec nos bénévoles, accueillir un public nombreux ou fêter ensemble une étape importante de la vie du Jardin, quelques événements festifs et conviviaux sont venus marquer les saisons.

### Disco-Jardin - printemps

Pour fêter la fin du confinement, les Djettes Paillettes sont venues répandre des tubes de femmes des années 80' & 90' et l'artiste cuisinier brésilienx Jonas Van nous a fait l'honneur d'un repas complètement dingue. Un événement plein de plaisir pour cette reprise des activités



### Après-midi contes et marché aux jouets gratuit

Quelques jours avant le confinement, nous avons pu organiser deux belles journées au Jardin avec une session de contes et un marché aux jouets gratuit. Deux expériences pleines de joie et de bonne humeur qui nous a convaincu que ce type d'événements permettaient au Jardin de se faire connaître d'un autre public.



### Une semaine écoféministe

Une semaine d'exploration et d'expérimentations autour des enjeux de l'écoféminisme a eu lieu au Jardin aux 1000 mains. Elle a rassemblé plus d'une centaine de personnes et laissé la place à plus de 70 propositions d'ateliers créatifs, de rencontres et de discussions. Cette semaine nous a permis de réfléchir à l'inclusivité de nos publics et à des outils de « empowerment » pratiques.



### Les Utopiques, en partenariat avec La Maison éclore

Le temps d'une soirée, notre partenaire La Maison éclore a invité une douzaine d'auteurice-x-s à venir réfléchir et montrer à voir leur utopies. Des nouvelles spécialement écrites pour l'occasion ont été lues sur de la musique improvisée de musicien-ne-x-s invité-e-x-s. Cette soirée a réuni environ 250 personnes sous une pluie battante.

## Jardin aux 1000 mains

**Conçu à travers une démarche participative, le Jardin est un espace en constante évolution, modelé par les 1000 mains bénévoles qui le façonnent en y apportant chacune sa touche personnelle. Et il le leur rend bien: offrant ses récoltes abondantes à toutes celles qui le visitent, remplissant les paniers des bénévoles ravi·e·xs et les soupes au feu de bois qui s'enchaînent tout au long de la saison.**

### Potager pédagogique

Depuis 2016, plus de 2000 m<sup>2</sup> du jardin historique ont été convertis en potager pédagogique en permaculture. Une magnifique spirale aromatique en pierres sèches, un gigantesque mandala tressé, près d'une dizaine de buttes potagères et d'autres types de structures visent à illustrer plusieurs techniques clés de la permaculture.

La Bulle Potager a vécu une année particulière en raison de la pandémie. Malgré le confinement qui a duré trois mois, nous avons pu nous retrouver par groupe de 5 plusieurs jours par semaine. Nous avons pu bénéficier de bénévoles présents des journées complètes de part l'arrêt de nombreuses activités professionnelles. Nous remercions la maraichère Karine pour la gestion de cette saison, anticipant la diminution des bénévoles en adaptant le plan de culture. Beaucoup d'engrais vert a été semé afin de protéger la terre, la structure haute tressée autour de la spirale aromatique a été complètement refaite, les buttes consolidées. Ainsi, malgré le Covid, le jardin a été bichonné, fleuri et nous avons récolté en abondance.



### Jardin-forêt

Au printemps 2017, nous avons démarré la transformation des 5000 m<sup>2</sup> de verger hautes tiges en Jardin-Forêt (dit JF), l'une des réalisations les plus abouties de la permaculture. Créé selon le modèle de la forêt naturelle, le Jardin-forêt (ou forêt comestible) comporte différents étages de végétation tels des grands arbres fruitiers, des buissons (à baies ou aromatiques) et des plantes herbacées comestibles.

En 2020, le JF consolide le rythme de ses réunions (chaque 6 semaines hors saison et 1x par mois à la belle saison). La répartition par zone entre les 6 à 8 assidus fonctionne bien, ce qui permet de concrétiser de nombreuses envies dans le jardin.

Les nichoirs dans les fruitiers ont été nettoyés ou remplacés. Des perchoirs ont également été installés le long de la haie vive. Raimundo a déjà recensé 21 espèces différents d'oiseaux qui



fréquentent le jardin. Pour compléter l'arsenal de prédateurs naturels contribuant à l'équilibre du jardin, le JF a participé au concours Nature en ville. En mars, le projet « abris pour mustélidés » a été sélectionné et l'installation des pierriers est en cours.

Traditionnellement les gros chantiers du JF sont la fauche et la taille. La fauche se déroule sur plusieurs jours, puisqu'il faut faucher toute la surface, faire sécher le foin en le retournant plusieurs fois pour ensuite le conditionner et le stocker. Cette année nous avons les beaux et larges râteaux à foin et la météo s'est montrée clémente.



La taille se déroule également sur plusieurs jours car il y a différents types de taille : la taille d'entretien (pour les grands arbres), la taille de formation (pour les jeunes arbres) et la taille des arbustes (pour les petits fruits). Les restrictions liées au covid + une météo défavorable n'ont pas permis d'organiser ces moments sous forme d'ateliers et d'avoir le nombre de bras nécessaires pour tailler l'ensemble du verger en trois journées.

Plusieurs ateliers « Saules vivants » ont eu lieu cet hiver. L'arche-banc au nord du jardin a été aménagée pour une pause ombragée. Une vigne et un chèvrefeuille complètent le tressage. Quelques transformations végétales aussi aux abords des bottes-pipi. La taille des grands saules à l'entrée du potager a été l'occasion de planter 4 têtards en bordure sud du jardin. Ces ateliers ont été l'occasion de chouettes moments de partage.

En vrac : une magnifique pompe à eau a été installée sur un regard captant les eaux de ruissellements. Une guilde « modèle » autour du jeune Pruneau de Chézard, (au nord à côté de l'arbre tombé) nous sert à expliquer le fonctionnement et l'intérêt d'un jardin-forêt lors de visites. Cet arbre se sent bien et ça se voit ! Trois poiriers en jauge ont été adoptés au JF, ils constituent maintenant un rempart naturel autour des kiwai. Malgré une transplantation un peu tardive, la reprise se passe bien. On espère qu'ils n'auront pas trop souffert du gel.

# Collaborations sur le terrain

## Fondation de Verdeil

Depuis avril 2018, la Fondation de Verdeil de Lausanne vient donner un coup de main précieux et essentiel à l'entretien du Jardin et de ses infrastructures. Encadré.es par Christophe Gendre, maître socio-professionnel du secteur CF TEM Lausanne/Renens) et notre responsable du potager Karine Desselberger, une quinzaine de jeunes entre 15 et 17 ans viennent chaque semaine soutenir l'Association sur le terrain.

*"Ces journées hebdomadaires permettent d'offrir aux jeunes/ados, âgés de 15 à 17 ans, un espace d'activités en plein air et en lien avec la nature. Toutes ces activités variées les confrontent à leurs perceptions toujours plus désorientées par le virtuel et /leur milieu de vie déconnecté leur offrant une connexion avec le vivant grâce à leurs sens. Leurs aptitudes sont stimulées beaucoup plus naturellement.*

*Après trois bonnes années de collaboration et chez la majorité des ados, le contexte du Jardin et de ses alentours leur offre un nouveau regard : il les met en mouvement et permet une progression constante et positive de leur individualité. Le lien avec le vivant, avec la nature est indispensable pour (r)éveiller ces jeunes, les reconnecter à eux-mêmes, leur vraie nature, leur essence profonde, afin de leur donner confiance, leur donner envie d'explorer, d'avancer et en respectant le vivant."*

**Christophe Gendre, maître socio-professionnel**

## Coopérative L'autre temps

La Coopérative L'autre temps, présente sur le Domaine de Rovéréaz, collabore avec le Jardin aux 1000 mains depuis le début du projet et c'est un plaisir pour l'Association de pouvoir y accueillir leurs participant·e·xs et leur belle énergie. Merci à Violaine et Rémi pour leur précieux travail sur le terrain et les riches échanges qu'il et elle suscitent.

*"En 2020, notre collaboration avec le Jardin aux 1000 mains s'est poursuivie sur la lancée des années précédentes : nous avons continué à donner des coups de main lors de grands travaux pour: tondre, désherber, déplacer le compost, faire des chemins en copeaux et participer à la chasse aux limaces !*

*L'échange permet à nos participant·e·xs de découvrir une autre façon de cultiver qui prend plus en considération le bien-être des cultivateurs et cultivatrices. Depuis juin 2020, nous accueillons des personnes à l'AI qui effectuent des programmes de réinsertion. L'exploration de cette dimension bienfaitrice du travail peut avoir tout son sens, en particulier pour des participant·e·xs dont le parcours professionnel a été jalonné d'expériences difficiles. Plus concrètement, nous avons pu utiliser les fleurs comestibles du jardin pour les sécher et les vendre au marché. Nous nous sommes également servis des nombreuses herbes aromatiques qui y sont cultivées pour parfumer les plats que nous préparions. Cela a été l'occasion de discussions autour de la reconnaissance des plantes et le prétexte à une jolie promenade dans le Jardin pour des personnes qui venaient dans l'objectif d'améliorer leur condition physique."*

**Violaine Rallu et Rémi Cardinaux**



## Barbe d'abeilles

Barbe d'abeilles, une association créée en août 2020, propose de compléter l'offre des structures présentes sur le domaine de Rovéréaz. Ceci par l'installation d'un rucher pédagogique dans le Jardin aux 1000 mains et l'organisation d'activités pédagogiques en rapport avec l'apiculture et la biodiversité.

Dans cette optique, l'association Barbe d'abeilles a commencé son activité en 2021 avec :



- L'obtention de fonds par le Budget participatif et la Loterie romande
- L'utilisation de ces fonds pour l'installation de ruches de diversités dans le Jardin aux 1000 mains
- Sa participation aux travaux du Jardin aux 1000 mains et à ses réunions
- Le recrutement de bénévoles pour son fonctionnement
- L'organisation d'une journée d'échange sur l'apiculture naturelle à Rovéréaz
- L'organisation de journées de formation en apiculture gratuites et accessibles au public
- La pratique de l'apiculture dans le Jardin aux 1000 mains avec ses participant.es

L'association Barbe d'abeilles est enthousiaste à l'idée de poursuivre sa collaboration avec les structures du domaine de Rovéréaz. L'installation de son rucher dans le Jardin-Forêt lui permettra de poursuivre son accueil et de proposer à son public une réflexion sur la biodiversité à travers la pratique de l'apiculture et de la permaculture.

Ses premières activités ont témoigné d'une participation encourageante et d'une audience attentive provenant de tous horizons. L'avenir semble donc favorable à Barbe d'abeilles pour continuer à découvrir et à prendre soin des abeilles qui prennent soin de nous. Merci au Jardin aux 1000 mains dont nous prendrons soin également !



## Infrastructures d'accueil

**Après cette année écoulée, l'Association se félicite d'avoir atteint la plupart des objectifs 2020 qu'elle s'était fixés en terme d'infrastructures.**

- Une nouvelle cuisine dans une démarche écoconstructive

Nous avons pu inaugurer durant l'été la nouvelle cuisine à l'entrée du jardin suite à la rénovation du local existant. Elle a permis de considérablement améliorer le confort d'usage du lieu et ainsi ouvrir de nouvelles perspectives d'accueils. Les différentes activités y bénéficient maintenant de plus d'équipements et de plus d'espace pour la préparation des goûters et repas, ce qui favorise aussi d'autant plus les moments de convivialité. Ces travaux ont été réalisés avec un maximum de matériaux de réemploi et biosourcés, s'inscrivant ainsi dans la démarche de développement durable de l'Association.



- Apparition d'un atelier de bricolage

La création du nouvel espace de l'atelier de bricolage équipé en électricité et avec sa zone de rangement attenante a aussi été très appréciée. La gestion et l'inventaire des outils et du stock sont facilités et il est maintenant aussi possible de bricoler abrité !

- Le local à outils réorganisé

Le local à outils qui a pu être réorganisé avec un nouveau système d'accrochage des outils au mur, la mise en place d'étagères supplémentaires et l'installation de l'éclairage pour les fins de journées automnales.



- Aménagement du couvert de l'ancienne petite bergerie

Cet ancien couvert a permis de créer un petit espace couvert pour l'accueil des enfants en créant une zone de vestiaire, ainsi qu'un espace supplémentaire et bienvenu de stockage partagé entre différentes bulles !

- Construction de nouvelles "bottes pipi" en mixité choisie

En préambule à la semaine écoféministe, un groupe en mixité choisie s'est réuni pour construire un bloc sanitaire durable plus robuste afin de pouvoir accueillir plus de monde au jardin. Ainsi se sont élevés de terre un cabanon en bois sur pilotis avec 2 bottes pipi et 2 douchettes solaires pour le confort des usagèr.e.s.



# Gouvernance partagée

La gouvernance partagée est un nouveau mode de fonctionnement, comprenant l'ensemble des règles de fonctionnement relationnelles et organisationnelles qui permettent à un groupe de fonctionner selon un mode de gestion participatif et équilibré, sans qu'une personne/un petit groupe de personnes prenne unilatéralement les décisions relatives à l'ensemble du collectif.

Il s'agit donc d'un mode d'organisation plus démocratique, redonnant de l'importance à chacun·e·x, et donnant la voix à toutes les personnes concernées.

L'objectif de ce modèle est de:

- redonner le pouvoir d'agir aux individus.
- permettre et valoriser la prise d'initiatives des individus ou groupes au service de la collectivité.
- reconnaître et équilibrer les rapports de pouvoir entre tous·te·xs

## L'Équipe 2020



## Comité fin 2020



## Réflexion sur la gouvernance

Pression sur l'équipe salariée et lien au bénévolat

Nous avons constaté que malgré l'augmentation du salariat, nous n'arrivions pas à assumer l'ensemble des besoins nécessaires pour que le lieu tourne sans que les employées soient sous pression constante. Nous nous sommes confrontées de manière particulièrement forte cette année à la problématique de faire fonctionner un espace reposant tout à la fois sur le salariat et le bénévolat.

Processus participatifs

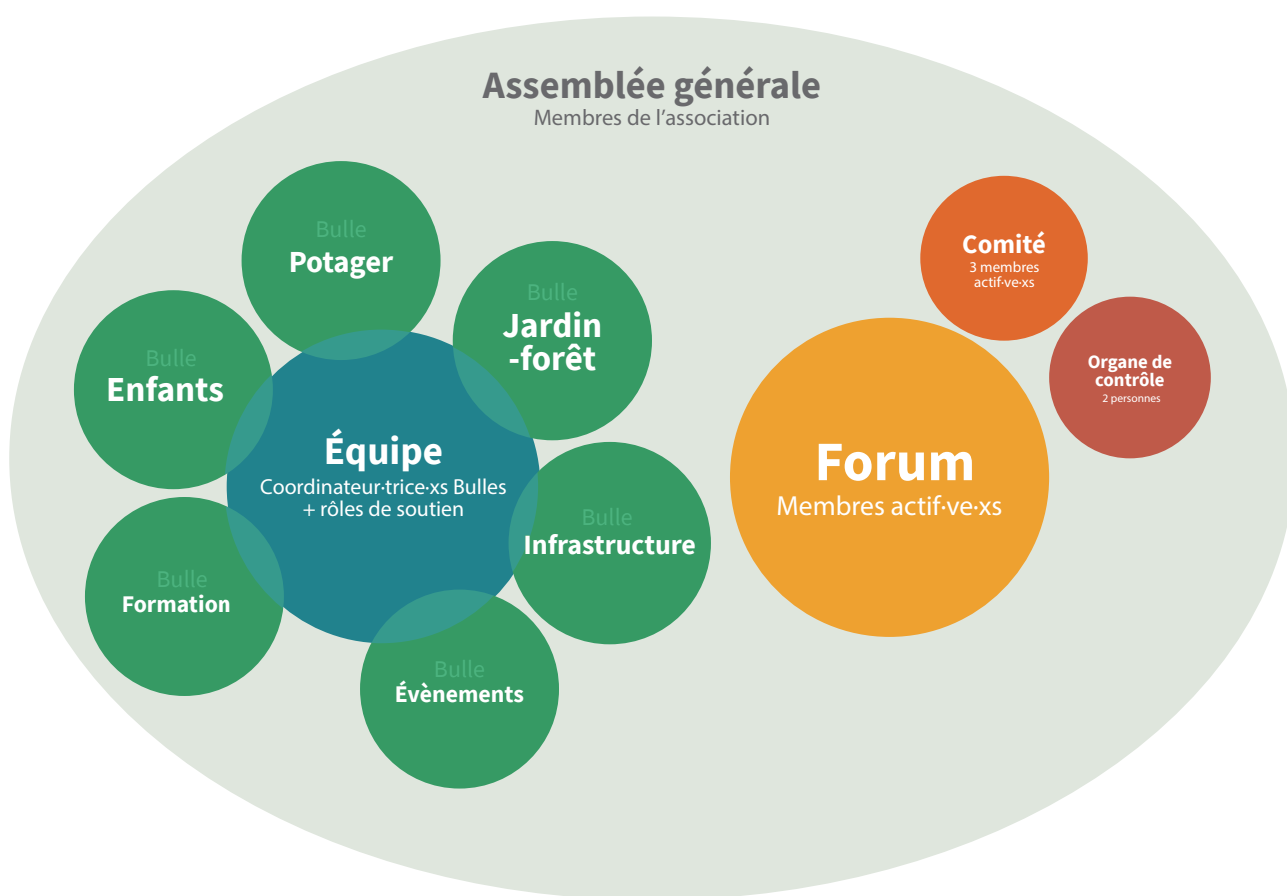
Un processus majeur de transformation a pu être entamé dès l'été 2020 avec l'ensemble des membres actifs de notre association. Nous avons lancé des « Forums » afin de redéfinir notre système de gouvernance.

Nous remercions les membres du comité 2020 et les personnes qui ont pris du temps et de l'énergie pour réfléchir à la nouvelle gouvernance, ainsi que Yoko Malbos pour son accompagnement et sa facilitation dans ces réflexions parfois difficiles.

## Un modèle en constante évolution

En mai 2020, trois personnes rejoignent l'équipe salariée afin de remplir des fonctions clefs de l'association: comptabilité/RH, communication et infrastructure. Renforcée par ces trois nouvelles énergie, l'équipe remplace peu à peu le Comité dans les fonctions exécutives et la gestion de l'association. Dès le printemps 2020 et en réaction à cette nouvelle réalité, une réflexion globale sur la gouvernance est menée afin de redéfinir la structure associative et les rôles de chaque entité. De nouveaux organes, le Forum et l'Équipe sont imaginés et le rôle des membres actifs sont redéfinis. Encore en état de réflexion à la fin de l'année 2020, une nouvelle gouvernance et des nouveaux statuts sont envisagés dès la prochaine Assemblée générale.

## Jardin aux 1000 mains



## Comptes 2020

22.04.21 08:33

## Association Rovéréaz

Page 1

## Bilan final au 31.12.2020

01.01.20 - 31.12.20

Actif		81'813.10	Passif		81'813.10
1	Actis		2	Passifs	
<b>10</b>	<b>Actifs circulants</b>	<b>76'005.20</b>	<b>20</b>	<b>Fonds étrangers</b>	<b>81'813.10</b>
1000	Caisse	397.55	2002	Salaires à payer	0.00
1020	Banque Alternative Suisse SA 342.268.100-05	73'894.45	2270	Cpte courant LPP	0.00
1021	PayPal	439.46	2271	Cpte courant AVS/AC/APG	0.00
1300	Charges payé d'avance	523.74	2273	Cpte courant LAA/IJM	0.00
1301	Produits à recevoir	750.00	2279	Créancier impôts à la source	0.00
			2290	Indemnités d'assurance	0.00
<b>15</b>	<b>Actifs immobilisés</b>	<b>5'807.90</b>	2300	Passif transitoires (charges à payer)	6'472.70
1510	Mobilier et installations	1'525.70	2301	Passifs transitoires (produits reçus d'avance)	150.00
1520	Poêle à pellets	1'944.00	2600	Provisions	11'160.00
1540	Outils, machine	2'338.20			
			2990	Pertes & Profits reportés	49'784.57
			2991	Résultat de l'exercice	14'245.83
		81'813.10			81'813.10

22.04.21 08:33

## Association Rovéréaz

Page 1

## Pertes et Profits au 31.12.2020

01.01.20 - 31.12.20

Charges		9'613.60	Produits		243'006.07
4	Charges directes d'exploitation		3	Produits	
<b>42</b>	<b>Achats marchandises</b>	<b>6'368.80</b>	<b>30</b>	<b>Produits Sponsors et soutiens</b>	<b>243'006.07</b>
4200	Achat plantons/séances, accueils libres, potager	2'756.75	3000	Cotisations des membres	5'231.06
4201	Achat Jardin Forêt	1'373.75	3001	Subventions Ville de Lausanne	25'960.00
			3004	Subventions de Fondations	54'140.00
<b>44</b>	<b>Charges directes de la vente de prestations</b>	<b>3'244.80</b>	3005	Dons de privés	3'258.36
4401	Charges de prestations/ activité	3'244.80	3006	Campagne parrainage	12'700.20
			3090	Produits (crédeurs)	3.95
4500	Achat Fête des récoltes/disco-jardin/Evénement	2'238.30	3200	Loterie Romande	35'000.00
<b>5</b>	<b>Charges de personnel</b>	<b>160'320.80</b>	3300	Revenu de manifestation	160.00
<b>50</b>	<b>Charges salariales</b>	<b>148'932.00</b>	3400	Visite du jardin, sortie d'entreprise	4'870.00
5000	Salaires Mme Elise Magnenat	23'400.00	3401	Activité jeunesse	58'738.50
5001	Salaires Mme Karine Desselberger	46'800.00	3607	Recette cours, formation adultes	42'944.00
5002	Salaires Mme Nicole Andenmatten	612.00			
5005	Salaires Mme Kanga Zili	2'720.00			
5006	Salaires Mme Caroline Guye	340.00			
5007	Salaires Mme Tirana Gashi	15'600.00			
5008	Salaires Mme Flore Zurbruggen	28'600.00			
5009	Salaires Mme Pauline Metry	4'020.00			
5011	Salaires Mme France Breil	15'900.00			
5012	Salaires Mme Laure Annick Szalai	4'550.00			
5013	Salaires Mme Monney Linda	2'250.00			
5014	Salaires Amélie Donier	4'140.00			
<b>52</b>	<b>Charges salariales</b>	<b>-9'650.50</b>			
5204	Divers non soumis AVS	198.80			
5210	Indemnités	-5'755.20			
5220	Contributions/Formation/Formateur	8'386.00			
5230	Employés temporaires/	280.00			
5240	Indemnités Covid	-12'760.10			
<b>527</b>	<b>Charges sociales</b>	<b>21'039.30</b>			
5270	Charges sociales AVS/AI/APG/AC	9'534.40			
5271	Charges sociales Contribution CAF	3'951.20			
5272	LPP	5'359.15			
5273	LAA	445.65			
5274	IJM	1'610.65			
5275	Commission de perception des impôts à la source	0.00			
5800	Frais de repas, représentation, autres	138.25			
<b>6</b>	<b>Frais Généraux</b>	<b>58'825.84</b>			
<b>60</b>	<b>Charges de locaux</b>	<b>4'782.15</b>			
6000	Loyer	2'500.00			
6040	Charges d'entretien des locaux	2'175.55			
6050	Nettoyage	106.60			
<b>61</b>	<b>Entretien, réparations, remplacements</b>	<b>31'572.70</b>			
6150	Entretien matériel, petit matériel	965.85			
6200	ERR Travaux et matériel divers	30'606.85			
<b>63</b>	<b>Assurances-chooses, droits, taxes, autorisations</b>	<b>1'236.70</b>			
6300	Assurance d'exploitation	1'236.70			
<b>64</b>	<b>Charges d'énergie et évacuation des déchets</b>	<b>5'854.50</b>			
6400	Eau, électricité, gaz, taxe	5'854.50			
<b>65</b>	<b>Charges d'administration et d'informatique</b>	<b>10'606.90</b>			
6500	Matériel de bureau, imprimés, photocopies	1'897.90			
6510	Téléphone, internet, Frais de port	324.00			
6521	Dons, cotisations, cadeaux	300.00			
6530	Honoraires pour fiduciaire et conseil	202.50			
6540	Comité, assemblée générale, organe de révision	2'582.50			
6590	Conseils et développements	5'300.00			
<b>66</b>	<b>Charges de publicité</b>	<b>667.31</b>			
6600	Publicité, médias électroniques	667.31			
<b>67</b>	<b>Autres charges d'exploitation</b>	<b>2'187.25</b>			
6790	Frais divers d'exploitation	2'187.25			
<b>68</b>	<b>Amortissements</b>	<b>1'818.00</b>			
6821	Amortissements	1'818.00			
<b>69</b>	<b>Charges et produits financiers</b>	<b>100.33</b>			
6940	Intérêts et frais de banque	100.33			
	Différence (bénéfice)	14'245.83			
		243'006.07			243'006.07

# Budget prévisionnel 2021

<b><u>PRODUITS</u></b>	<b><u>2021</u></b>
	Prévi
<b>Produits des activités</b>	
Prestations enfants	14 760
Centre de formation adultes et accueils de groupes	16 000
Mutuelle	10 000
<i>Total produits des prestations</i>	<i>40 760</i>
<b>Cotisations et des dons citoyens</b>	
Cotisations des membres	4 000
Dons citoyens et mécénat	10 000
<i>Total produits des cotisations et dons</i>	<i>14 000</i>
<b>Subventions et dons affectés</b>	
Ville de Lausanne: jardin de démonstration	20 000
Loterie Romande: infrastructure et matériel	20 000
<i>Total produits des subventions et des dons affectés</i>	<i>40 000</i>
<b><i>Total des produits</i></b>	<b><i>94 760</i></b>

<b><u>CHARGES</u></b>	<b><u>2021</u></b>
	Prévi
<b>Charges liées aux prestations</b>	
Charges directes des prestations enfants	10 000
Charges directes du centre de formation	8 000
Charges directes des activités	10 000
<i>Total charges directes de prestations</i>	<i>28 000</i>
<b>Charges d'exploitation</b>	
Investissements infrastructure	7 000
Achat potager pédagogique et Jardin-forêt	8 000
Frais d'accueil des publics	5 000
Loyer, eau et électricité	6 000
<i>Total charges d'exploitation</i>	<i>26 000</i>
<b>Charges d'administration et de communication</b>	
Frais de logiciels, informatique et communication	3 000
Frais de bureautique	1 000
Charges financières et assurances	1 500
<i>Total charges d'administration</i>	<i>5 500</i>
<b>Frais divers</b>	
Frais de gouvernance et gestion de l'association	3 000
Formations des membres	5 000
Charges exceptionnelles	3 000
<i>Total frais divers</i>	<i>11 000</i>
<b><i>Total des charges</i></b>	<b><i>70 500</i></b>
<b><i>Résultat prévisionnel (bénéfice)</i></b>	<b><i>24 260</i></b>





# Perspectives 2021

L'année 2020 a débuté avec des annonces de taille : la crise sanitaire du Covid19 et le report puis l'annulation par la Ville de Lausanne des accueils de crèches ainsi que de nombreux accueils spécifiques. Ces changements qui ont eu un impact majeur sur la situation financière de l'association nous ont poussé.e.s à revoir notre modèle et à évoluer. Ainsi de nouveaux projets sortent de terre et d'autres doivent être enterrés.

## Passage au tout bénévole et à l'autogestion

Nous avons constaté que malgré l'augmentation des rôles salariés, nous n'arrivons pas à assumer l'ensemble des besoins nécessaires pour que le lieu tourne sans que les employées soient sous pression constante. Nous nous sommes confrontées de manière particulièrement forte cette année à la problématique de réussir à faire fonctionner un espace reposant à la fois sur le salariat et le bénévolat. Nous avons décidé après un long processus participatif de renoncer au salariat dès le début de l'année 2021 et de nous plonger dans l'expérimentation d'un lieu reposant uniquement sur le bénévolat et la responsabilisation des membres.

## Fleur permaculturelle

Nous avons décidé d'étendre nos activités à des sujets tels que la santé, l'habitat, le rapport à l'argent et le low-tech. L'association continuera de réfléchir autour des enjeux de la formation, de la culture et du partage des savoirs, de la gouvernance et bien sûr du soin à la terre et au Vivant à travers son potager et son jardin-forêt.

## Inclusivité

Fort.es de notre partenariat avec le collectif écoféministe, nous avons pu rédiger une charte et réfléchir à l'inclusivité des personnes. Dès 2021, toutes nos activités seront proposées gratuitement ou à prix libre et des outils afin d'améliorer l'inclusivité seront proposés à nos publics.

## Projets des bulles

- **Potager** : Les enjeux 2021 pour la Bulle Potager sont d'adapter les activités à la nouvelle gouvernance, bénévole et autogérée. Nous utiliserons entre autres les savoirs collectifs et le partage de savoir pour cheminer dans cette nouvelle aventure.
- **Jardin-forêt** : Le projet hermines se poursuit en 2021. Nous transformons la zone de prairie sèche en espace dédié aux « Graines à sauver ». Enfin, nous suivons les greffes d'arbre débutées en 2020.
- **Formation** : En 2021, au vu de la métamorphose en cours au coeur de l'association, nous avons décidé de diminuer le rythme des formations ouvertes au public pour nous concentrer sur la transmission de savoirs au sein des membres acti.ve.x.s. La plupart des formations seront mises « en pause » l'année prochaine. A l'exception des Plantes sauvages aux 4 saisons et de la collaboration avec la Ville de Lausanne pour les Potagers urbains et la journée d'Introduction à la permaculture destinée aux employé.e.s du SPADOM.
- **Culture** : En 2021, nourrie des expériences de l'année précédente, la bulle culture souhaite continuer de proposer des événements qui viennent interroger la citoyenneté, les luttes écologiques et sociales et amènent de nouveaux publics dans le Jardin. Elle se mettra à disposition d'autres collectifs et structures amies afin de proposer un espace riche d'événements et de diversité.
- **Infrastructures** : Après des travaux de réaménagement de plus grande ampleur sur ses locaux en 2020, l'Association se propose en 2021 de faire des projets de plus petite taille, mais plus nombreux : une scène fera par exemple son apparition sous le noyer pour accueillir des événements culturels ou encore les low-tech seront aussi au programme avec la construction de plusieurs objets tels qu'un séchoir solaire.

En parallèle de ces activités l'Association va engager des réflexions spatiales plus globales avec notamment une réflexion pour la requalification de l'entrée du jardin en questionnant ses accès, sa signalétique, la fonction de l'ancien local de cuisinette, etc.

À noter enfin que notre yourte a quant à elle subi des dégâts d'eau à la fin de l'hiver suite à d'importantes pluies. Un groupe de travail a été mis en place pour chercher des solutions de réparation.

# Remerciements

Iels sont des centaines de bénévoles à venir nous aider au quotidien. De 0 à 99 ans, originaires de Lausanne jusqu'à Madagascar, expérimenté·e·xs ou débutant·e·xs, iels viennent en famille ou seul·e·xs pour mettre les mains dans la terre, transpirer, rire et papoter. Grâce à toutes ces mains bénévoles, le Jardin aux 1000 mains offre de délicieuses récoltes à ses usager·ère·xs et un havre de paix pour la biodiversité de la région.

## Merci à tous·te·xs et en particulier :

### À l'équipe terrain 2020

Elise Magnenat, Karine Desselberger, Flore Zurbriggen, Laure Szalai, Tina Gashi, Pauline Metry, France Breil, Sylvie Meylan, Nicole Andenmatten, Laurette Coulombe, Kanga Zili

### Aux 1000 mains

Tous les membres de l'association qui viennent enrichir et embellir ce merveilleux lieu. Ce sont ces 1000 mains qui forment le collectif depuis ces 5 dernières années.



## Aux partenaires



L'autre  
temps  
COOPÉRATIVE

ROVEREAZ  
FERME AGROÉCOLOGIQUE



FASL

Ville de Lausanne

PÔLE SUD



Ça pousse!

ferme  
LA SOLIDE



## Aux généreux donateurs et donatrices

À vous, marraines et parrains et à tous vos coups de pouce.



Ville de Lausanne

ERNST GÖHNER STIFTUNG



P/M  
fondation  
PIERRE MERCIER



Sophie und Karl

## Engagez-vous

Sympathisant·e·x, adhérent·e·x, bénévole, donateur·trice·x, mécène, votre engagement est primordial! Dans les mois à venir, nous aurons besoin non seulement de financements, mais également de nombreux bras et d'une bonne dose de convivialité pour poursuivre toutes nos activités.



### Bénévolat

## Mettez les mains à la terre

Vous voulez mettre les mains à la terre et participer à la création et à l'entretien du jardin pédagogique en permaculture?

Contactez-nous sur ce mail pour plus d'informations [association@1000mains.ch](mailto:association@1000mains.ch) ou rejoignez-nous directement au Jardin tous les lundis durant les heures d'été de 16h à 20h.

### Devenir membre

## Adhérez à l'Association

Devenir membre du Jardin aux 1000 mains, c'est la possibilité de participer au processus décisionnel de l'Association, c'est prendre part au débat public, c'est affirmer son engagement et se redonner du pouvoir pour agir ensemble, au sein de la société civile.

[1000mains.ch/adhesion](http://1000mains.ch/adhesion)



## Donations

### Un coup de pouce ou du matériel

Tous vos dons, même les plus modestes, contribuent à la réussite du projet. Vous pouvez contribuer financièrement à notre projet avec un don du montant de votre choix ou nous faire don de matériel en bon état dont nous aurions besoin pour nos activités.

[1000mains.ch/materiel](https://1000mains.ch/materiel)



## Marrainage/parrainage

### Soutenez un élément du Jardin ou une activité

En vous engageant à financer une activité ou un élément du Jardin chaque année, vous permettez au projet de gagner en résilience et inscrivez les valeurs de l'Association sur le long terme.

[1000mains.ch/soutenir](https://1000mains.ch/soutenir)

# Merci !

## **Jardin aux 1000 mains**

Route d'Oron 127 - 1010 Lausanne  
association@1000mains.ch

[www.1000mains.ch](http://www.1000mains.ch)  
[facebook.com/jardinaux1000mains](https://facebook.com/jardinaux1000mains)  
[instagram.com/1000mains](https://instagram.com/1000mains)

## **Nous soutenir**

Banque Alternative Suisse  
IBAN: CH73 0839 0034 2268 1000 5